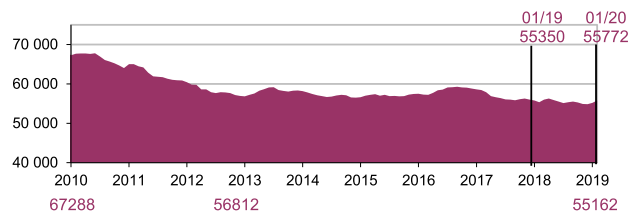


Dans le cadre de la mise en place du nouveau système d'information, les données sur les blessés hospitalisés ne sont pas diffusées car incomplètes

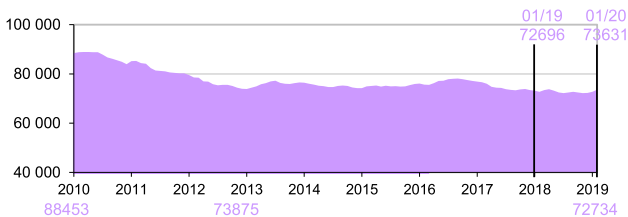
En janvier 2020, la mortalité routière est en hausse par rapport à celle du mois de janvier 2019 avec 23 tués en plus.  
 Cette hausse concerne essentiellement les jeunes de 18-24 ans.

**Évolution du cumul 12 mois**

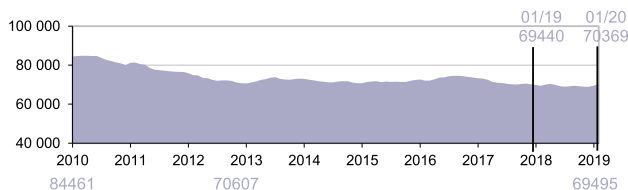
**Accidents corporels**  
 sur voie ouverte à la circulation  
 publique



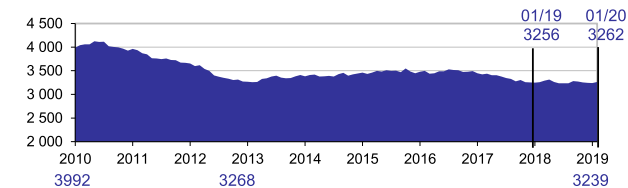
**Victimes sur la route**  
 somme des tués et des blessés



**Blessés**



**Personnes tuées**  
 dans les 30 jours après l'accident



**Bilan du mois**

**4 422 accidents**  
 corporels en janvier  
 +16,0% par rapport à 2019,  
 soit 610 accidents

**5 888 victimes**  
 sur la route en janvier  
 +18,0% par rapport à 2019,  
 soit 897 victimes

**5 628 blessés**  
 en janvier  
 +18,4% par rapport à 2019,  
 soit 874 personnes blessées

**260 tués**  
 en janvier  
 +9,7% par rapport à 2019,  
 soit 23 tués

3 262 personnes tuées  
 ces douze derniers mois  
 Soit 6 tués en plus (+0,2%)

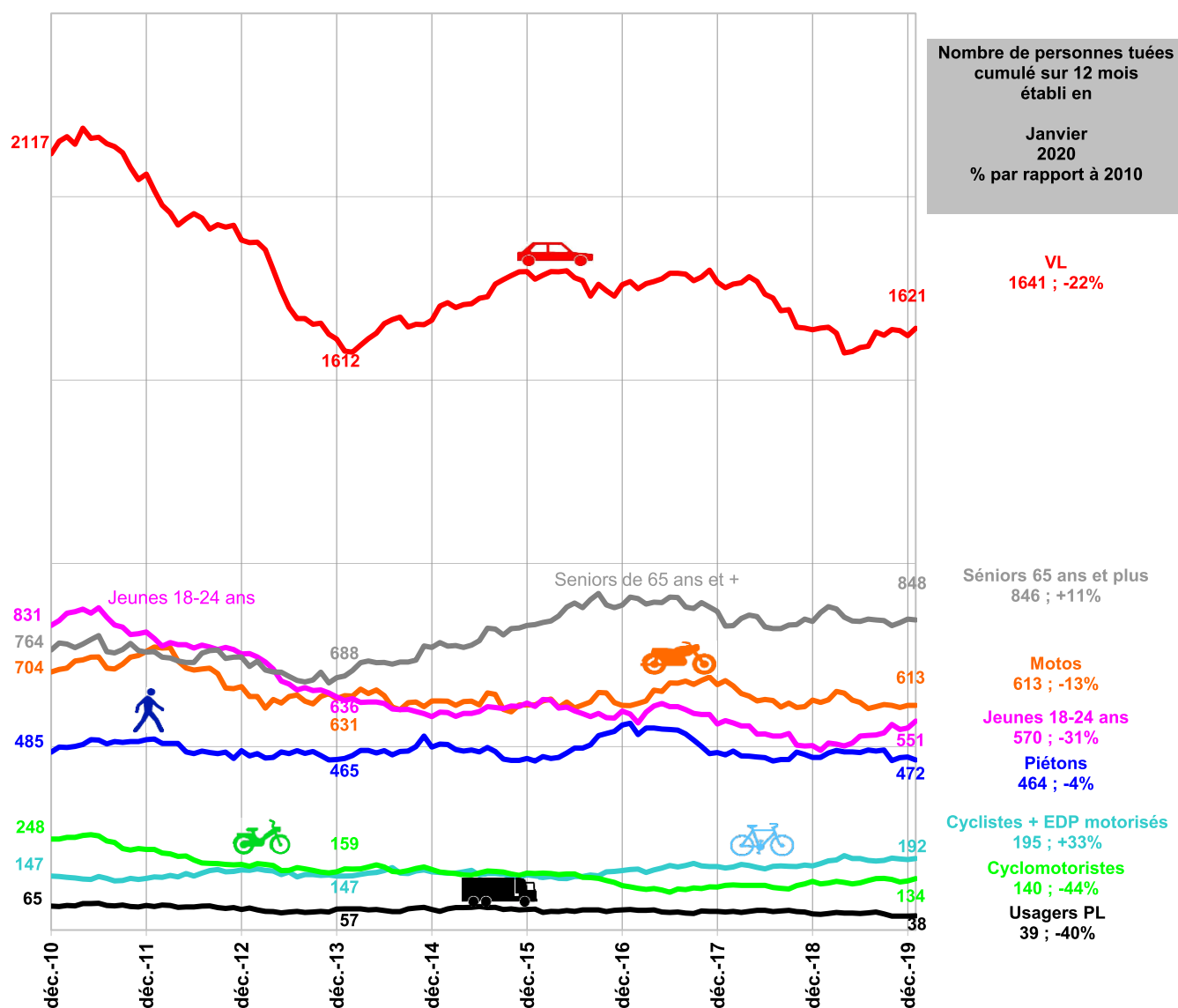
70 369 blessés  
 ces douze derniers mois  
 Soit 929 blessés en plus (+1,3%)

**BAROMÈTRE CUMULÉ**  
**SUR 12 MOIS**  
 DE FÉVRIER 2019 À JANVIER 2020  
 comparé au cumul  
 DE FÉVRIER 2018 À JANVIER 2019

**55 772**  
 Accidents corporels  
 ces douze derniers mois  
 Soit 422 accidents en plus (+0,8%)

**73 631 victimes**  
 ces douze derniers mois  
 Soit 935 victimes en plus (+1,3%)

## Évolution de la mortalité routière cumulée sur 12 mois selon les usagers



### Comparaison du cumul février 2019 - janvier 2020 au cumul janvier 2019 - décembre 2019

La mortalité des piétons baisse en janvier 2020 par rapport à janvier 2019.

Les mortalités des cyclomotoristes, des cyclistes et des automobilistes sont en hausse en janvier 2020 par rapport à janvier 2019. La mortalité des motocyclistes est stable en janvier 2020.

La mortalité des jeunes de 18-24 ans est en hausse en janvier 2020.

### Comparaison du cumul février 2019 - janvier 2020 au cumul février 2018 - janvier 2019, et aux années pleines 2010 et 2013

Par rapport à la situation d'il y a un an, les mortalités des piétons et des motocyclistes baissent (respectivement -2% et -1%) et s'établissent respectivement à -4% et -13% par rapport à l'année 2010. La mortalité des automobilistes est stable. Les mortalités des cyclomotoristes et des cyclistes augmentent (respectivement +11% et +8%) et s'établissent respectivement à -44% et à +33% par rapport à 2010.

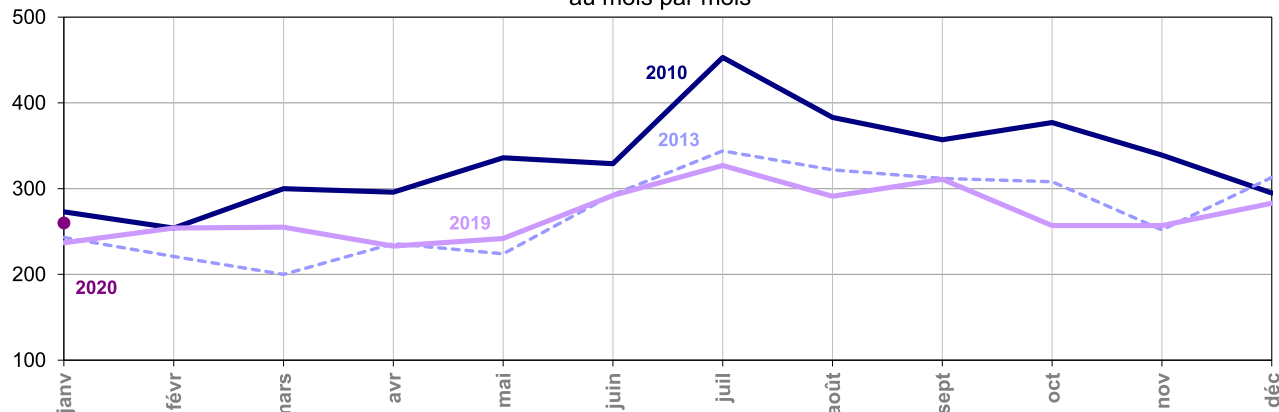
Comparée à l'an dernier, la mortalité des jeunes adultes augmente (+16% soit 80 tués en plus), baisse par rapport à l'année 2010 (-31%, soit 261 jeunes tués en moins) et par rapport à 2013 (-10%, soit 66 jeunes tués en moins).

La mortalité des seniors âgés de 65 ans ou plus baisse par rapport à la situation d'il y a un an (-2% soit 20 tués en moins) et augmente par rapport aux années 2010 et 2013, respectivement de +11% (soit +82 tués) et de +23% (soit +158 tués).

	Janvier				Depuis le début de l'année				Sur une année glissante			
	2020	2019	Différence	Évolution	2020	2019	Différence	Évolution	2020	2019	Différence	Évolution
<b>Accidents</b>	4 422	3 812	+ 610	+16,0 %	4 422	3 812	+ 610	+16,0 %	55 772	55 350	+ 422	+0,8 %
<b>Victimes</b>	5 888	4 991	+ 897	+18,0 %	5 888	4 991	+ 897	+18,0 %	73 631	72 696	+ 935	+1,3 %
<b>Tués</b>	260	237	+ 23	+9,7 %	260	237	+ 23	+9,7 %	3 262	3 256	+ 6	+0,2 %
<b>Blessés</b>	5 628	4 754	+ 874	+18,4 %	5 628	4 754	+ 874	+18,4 %	70 369	69 440	+ 929	+1,3 %



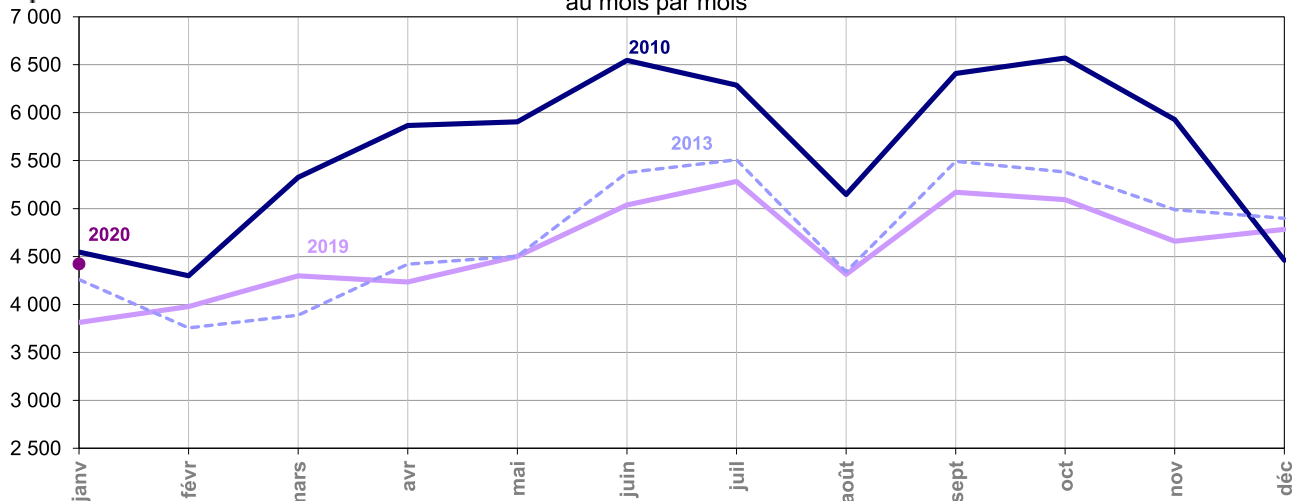
### Tués à 30 jours au mois par mois



	janv	févr	mars	avr	mai	juin	juil	août	sept	oct	nov	déc
<b>2010</b>	273	254	300	296	336	329	453	383	357	377	339	295
<b>2011</b>	324	269	301	360	322	336	354	370	347	351	296	333
<b>2012</b>	297	204	276	277	321	322	366	339	341	299	292	319
<b>2013</b>	243	221	200	236	224	293	344	322	312	308	252	313
<b>2014</b>	235	225	261	254	260	311	302	306	317	347	280	286
<b>2015</b>	262	235	219	258	267	299	353	332	257	378	296	305
<b>2016</b>	236	263	255	243	294	285	356	301	334	315	258	337
<b>2017</b>	255	204	267	281	297	324	343	297	297	319	272	292
<b>2018</b>	229	218	235	284	268	290	328	246	322	274	268	286
<b>2019</b>	237	254	255	233	242	292	327	291	311	257	257	283
<b>2020</b>	260											



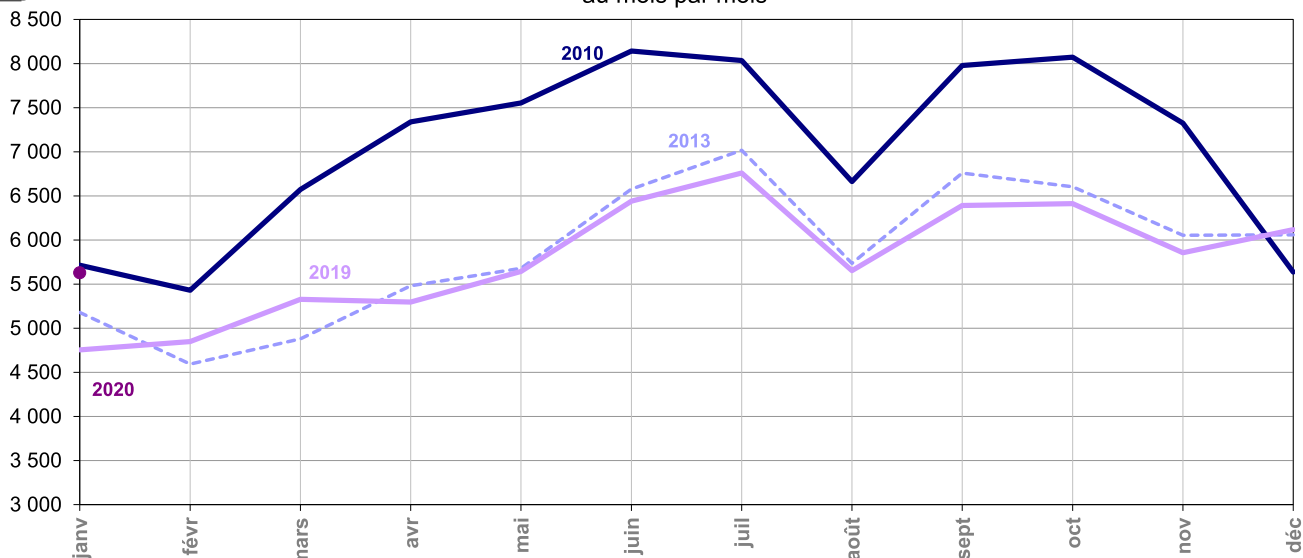
### Accidents corporels au mois par mois



	janv	févr	mars	avr	mai	juin	juil	août	sept	oct	nov	déc
<b>2010</b>	4 545	4 299	5 326	5 866	5 904	6 546	6 288	5 147	6 408	6 570	5 929	4 460
<b>2011</b>	4 912	4 357	5 333	5 744	6 098	5 722	5 415	4 748	5 976	5 995	5 253	5 471
<b>2012</b>	4 900	3 810	5 034	4 426	5 193	5 597	5 275	4 398	5 685	5 898	5 175	5 046
<b>2013</b>	4 259	3 755	3 887	4 420	4 503	5 376	5 509	4 341	5 493	5 381	4 989	4 899
<b>2014</b>	4 649	4 091	4 609	4 825	4 958	5 435	4 769	4 100	5 324	5 627	5 055	4 749
<b>2015</b>	4 277	3 709	4 273	4 637	4 741	5 528	5 041	4 279	5 200	5 085	4 998	4 835
<b>2016</b>	4 655	3 958	4 414	4 293	4 967	5 182	5 080	4 166	5 255	5 451	5 201	4 900
<b>2017</b>	4 420	3 876	4 946	4 948	5 112	5 747	5 148	4 291	5 088	5 351	4 987	4 699
<b>2018</b>	4 228	3 339	3 974	4 674	4 874	5 420	5 061	4 156	5 370	5 501	4 698	4 471
<b>2019</b>	3 812	3 978	4 298	4 234	4 501	5 038	5 283	4 314	5 169	5 093	4 659	4 783
<b>2020</b>	4 422											

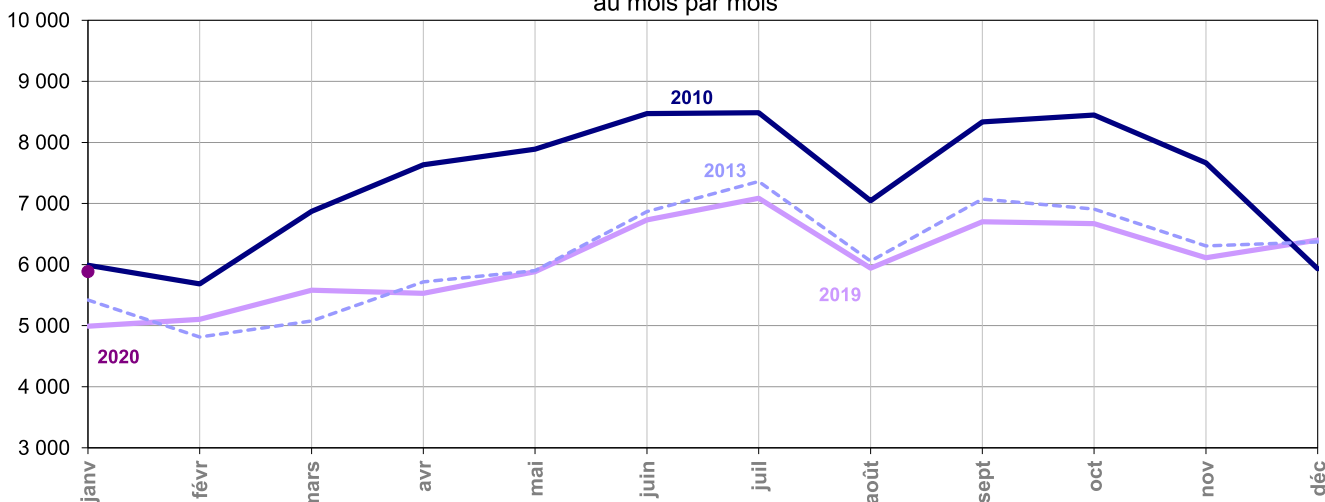
NB : En couleur violet dans les tableaux, estimations provisoires (nouveau calcul avec le coefficient recalé sur les chiffres définitifs 2018 et les premiers mois quasi définitifs 2019).  
En couleur bleu, données quasi définitives labellisées  
En noir, données BAAC définitives labellisées

## Blessés au mois par mois



	janv	févr	mars	avr	mai	juin	juil	août	sept	oct	nov	déc
<b>2010</b>	5 715	5 430	6 573	7 338	7 554	8 142	8 034	6 663	7 978	8 072	7 325	5 637
<b>2011</b>	6 025	5 478	6 553	7 256	7 519	7 165	7 036	6 101	7 346	7 474	6 440	6 858
<b>2012</b>	6 095	4 705	6 244	5 602	6 593	6 981	6 792	5 759	7 134	7 355	6 419	6 172
<b>2013</b>	5 178	4 593	4 878	5 481	5 678	6 576	7 017	5 735	6 759	6 602	6 053	6 057
<b>2014</b>	5 720	5 091	5 697	5 953	6 316	6 850	6 146	5 433	6 608	6 933	6 312	5 989
<b>2015</b>	5 260	4 685	5 296	5 771	5 968	6 857	6 545	5 570	6 534	6 285	6 022	6 009
<b>2016</b>	5 915	4 839	5 459	5 354	6 273	6 627	6 622	5 463	6 530	6 855	6 527	6 181
<b>2017</b>	5 419	4 787	6 156	6 233	6 367	7 193	6 795	5 523	6 295	6 497	6 192	5 927
<b>2018</b>	5 201	4 148	5 012	5 884	6 255	6 715	6 532	5 407	6 614	6 688	5 803	5 628
<b>2019</b>	4 754	4 849	5 326	5 297	5 643	6 440	6 759	5 652	6 390	6 413	5 855	6 117
<b>2020</b>	5 628											

## Victimes au mois par mois



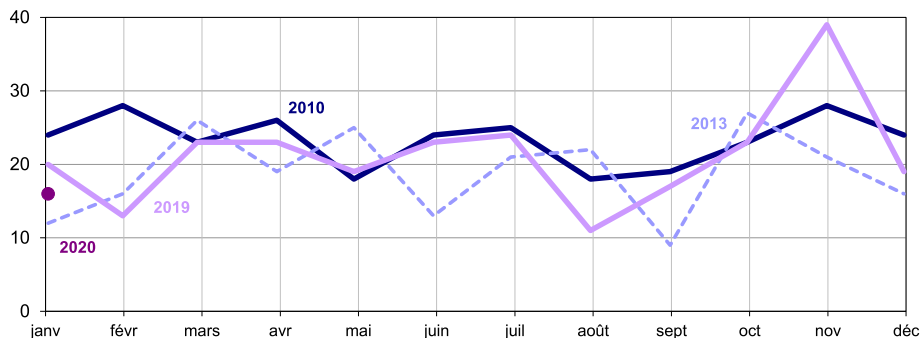
	janv	févr	mars	avr	mai	juin	juil	août	sept	oct	nov	déc
<b>2010</b>	5 988	5 684	6 873	7 634	7 890	8 471	8 487	7 046	8 335	8 449	7 664	5 932
<b>2011</b>	6 349	5 747	6 854	7 616	7 841	7 501	7 390	6 471	7 693	7 825	6 736	7 191
<b>2012</b>	6 392	4 909	6 520	5 879	6 914	7 303	7 158	6 098	7 475	7 654	6 711	6 491
<b>2013</b>	5 421	4 814	5 078	5 717	5 902	6 869	7 361	6 057	7 071	6 910	6 305	6 370
<b>2014</b>	5 955	5 316	5 958	6 207	6 576	7 161	6 448	5 739	6 925	7 280	6 592	6 275
<b>2015</b>	5 522	4 920	5 515	6 029	6 235	7 156	6 898	5 902	6 791	6 663	6 318	6 314
<b>2016</b>	6 151	5 102	5 714	5 597	6 567	6 912	6 978	5 764	6 864	7 170	6 785	6 518
<b>2017</b>	5 674	4 991	6 423	6 514	6 664	7 517	7 138	5 820	6 592	6 816	6 464	6 219
<b>2018</b>	5 430	4 366	5 247	6 168	6 523	7 005	6 860	5 653	6 936	6 962	6 071	5 914
<b>2019</b>	4 991	5 103	5 581	5 530	5 885	6 732	7 086	5 943	6 701	6 670	6 112	6 400
<b>2020</b>	5 888											

NB : En couleur violet dans les tableaux, estimations provisoires (nouveau calcul avec le coefficient recalé sur les chiffres définitifs 2018 et les premiers mois quasi définitifs 2019).  
En couleur bleu, données quasi définitives labellisées  
En noir, données BAAC définitives labellisées.

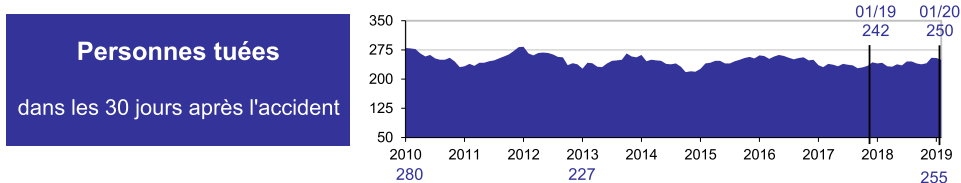
Dans le cadre de la mise en place du nouveau système d'information, les données sur les blessés hospitalisés ne sont pas diffusées car incomplètes

La mortalité routière en janvier 2020 baisse, avec 16 personnes tuées, soit 4 personnes tuées en moins par rapport à janvier 2019.

**Mortalité routière mois par mois selon les années**



**Évolution du cumul sur 12 mois de la mortalité**



**Bilan du mois**

**235 accidents**  
corporels en janvier

-7,5% par rapport à 2019,  
soit -19 accidents

**287 victimes**  
sur la route en janvier

-9,7% par rapport à 2019,  
soit -31 victimes

**271 blessés**  
en janvier

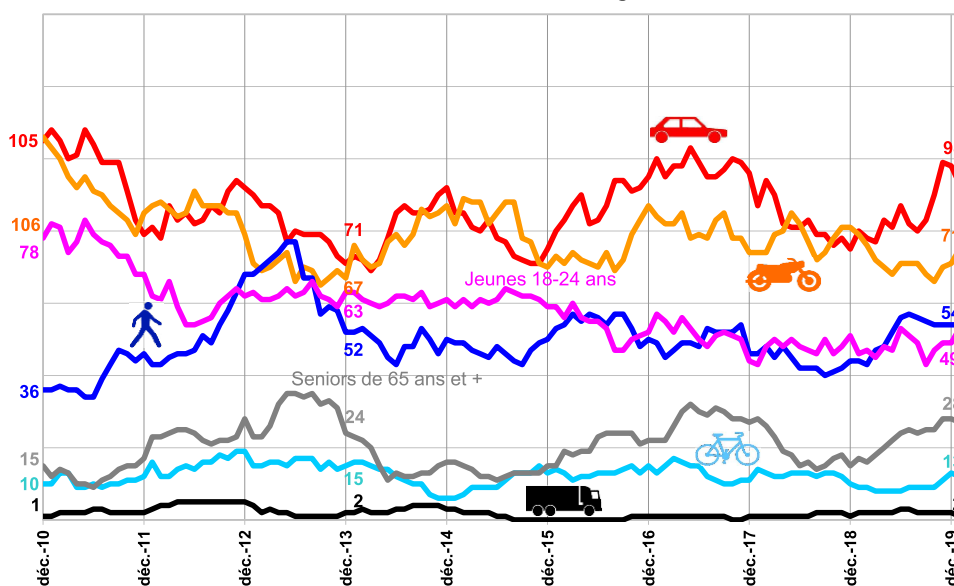
+0,8% par rapport à 2019,  
soit +1 personnes blessées

**16 tués**  
en janvier

-20,0% par rapport à 2019,  
soit -4 tués

	Janvier				Depuis le début de l'année				Sur une année glissante			
	2020	2019	Différence	Évolution	2020	2019	Différence	Évolution	2020	2019	Différence	Évolution
<b>Accidents</b>	235	254	- 19	-7,5 %	235	254	- 19	-7,5 %	2 868	2 679	+ 189	+7,1 %
<b>Victimes</b>	287	318	- 31	-9,7 %	287	318	- 31	-9,7 %	3 774	3 710	+ 64	+1,7 %
<b>Tués</b>	16	20	- 4	-20,0 %	16	20	- 4	-20,0 %	250	242	+ 8	+3,3 %
<b>Blessés</b>	271	298	- 27	-9,1 %	271	298	- 27	-9,1 %	3 524	3 468	+ 56	+1,6 %

**Évolution de la mortalité routière cumulée sur 12 mois selon les usagers**



**Nombre de personnes tuées cumulé sur 12 mois établi en**

Janvier  
2020  
% par rapport à 2010

**VL**  
93 ; -11%

**2 RM**  
75 ; -29%

**Piétons**  
54 ; +50%

**Jeunes 18-24 ans**  
53 ; -32%

**Séniors 65 ans et plus**  
27 ; +80%

**Cyclistes**  
12 ; +20%

**Usagers PL**  
1 ; +0%